

-

2004/06/22
2004/09/23

900

2002 2001

60

.Mouterd, P.1966,1970,1984, Townsend, C.C.& Guest, E. 1985, Zohary, M.1972))

407

242

16

-

:

Characteristics of the Flora of Jabal Abdel Aziz

Fatima Haj Mousa and Youssef Barkoudeh

Department of Plant Biology-Faculty of Sciences-Damascus University

Received 22/06/2004

Accepted 23/09/2004

ABSTRACT

This study aims at determining the Characteristics of the Flora of Jabal Abdel Aziz. Floristic surveys had been made in 60 sites in Jabal Abdel Aziz during the years 2001, 2002. About 900 specimens of plants were collected. All these specimens have been identified according to the local floras (Mouterd, P. 1966,1970,1984, Townsend, C.C.& Guest, E. 1985, Zohary, M.1972). A list of the plant species in the Jabal was prepared. This study showed the presence of 407 plant species in the Jabal, of which 242 species are identified for the first time. Most of these plants are Mediterranean or Iranian elements. There is 16 endemic species in the Jabal Abdel Aziz.

Key words: Jabal Abdel Aziz, Flora, Endemic species, Phytogeographic regions.

85 35

:Deleted

84050

15-8

:Deleted

/20/

1993/6/29

49000

4220

2002/5/11

/27/

.()

(35)

. 920-350

5

%100 - %75

.

%5

35

882

920

805

-

)
.(1991

) 8 -7.2

(PH)

.(1991-

300-250

Emberger

() :Deleted

-2001

1977

)

Formatted

Formatted: Bullets and Numbering

.(2002

:

Pabot (1981)
1956-1955

:

	<i>Crataegus azarolus</i>	<i>Amygdalus orientalis</i>
<i>Prunus</i>	<i>Crataegus aronia (L.) Bosc.</i>	
	<i>Stipa barbata</i>	<i>tortuosa</i>
(Mouterd, P. 1984 -1966)		
	33 90	165

:

(1981)

:

The Pistacieto-

		<i>:Agropyroetum</i>
	<i>Pistacia atlantica</i>	:
	<i>Amygdalus orientalis</i>	<i>Rhamnus palestinus</i>
<i>Postia</i>	<i>Dactylis glomerata</i>	<i>Agropyron libanoticum</i>
<i>Thymus capitatus</i>	<i>Stipa lagascae</i>	<i>lanuginosus</i>
		<i>.Thymus syriacus</i>

:

(1981)

:

-1

<i>Noaea mucronata</i>	<i>Artemisia herba-alba</i>	
-900		<i>Poa bulbosa</i>
<i>Stipa lagascae</i>	<i>Salsola vermiculata</i>	1270
<i>Rhamnus palestinus</i>		
)	:	-2
325-300	625-580	(% 15)
<i>Crataegus aronia</i> (L.) Bosc.	<i>Prunus microcarpa</i>	<i>Pistacia khinjuk</i>
<i>Agropyron</i>		<i>Centauria dumulosa</i>
		<i>libanoticum</i>
	1000-900	%2-1
/ 325-250	(/ 1)	
<i>Atriplex</i>	<i>Salsola vermiculata</i>	<i>leuoclada</i>
%70		(1981)
(² 100/ 100)	<i>Atriplex leuoclada</i>	
		1993 1992
		ICARDA
	40° 15` - 40° 07` 15`	36° 30` - 36° 15`

(Fujita, 1993)

Formatted: Bullets and Numbering

2002 2001 : .1 |

2001 29-27 :

2001 12 -10 :

2001 3-2 :

2001 30 - 29 :

2001 25 - 24 :

2002 12-10 :

60

)

(GPS

)

(GPS

() exposure

.(

-
-
-
-
-
-
-
-

)

•
.(
•

900

Formatted: Bullets and Numbering



: .2

Formatted: Bullets and Numbering



()

.1

Mouterd, P.)

(Townsend, C.C.& Guest, E. 1985)

(1966,1970,1984

.(Zohary, M.1972)

.三

.四

(1)

.五

: (100000 /1

.(100

)

)

(6

)

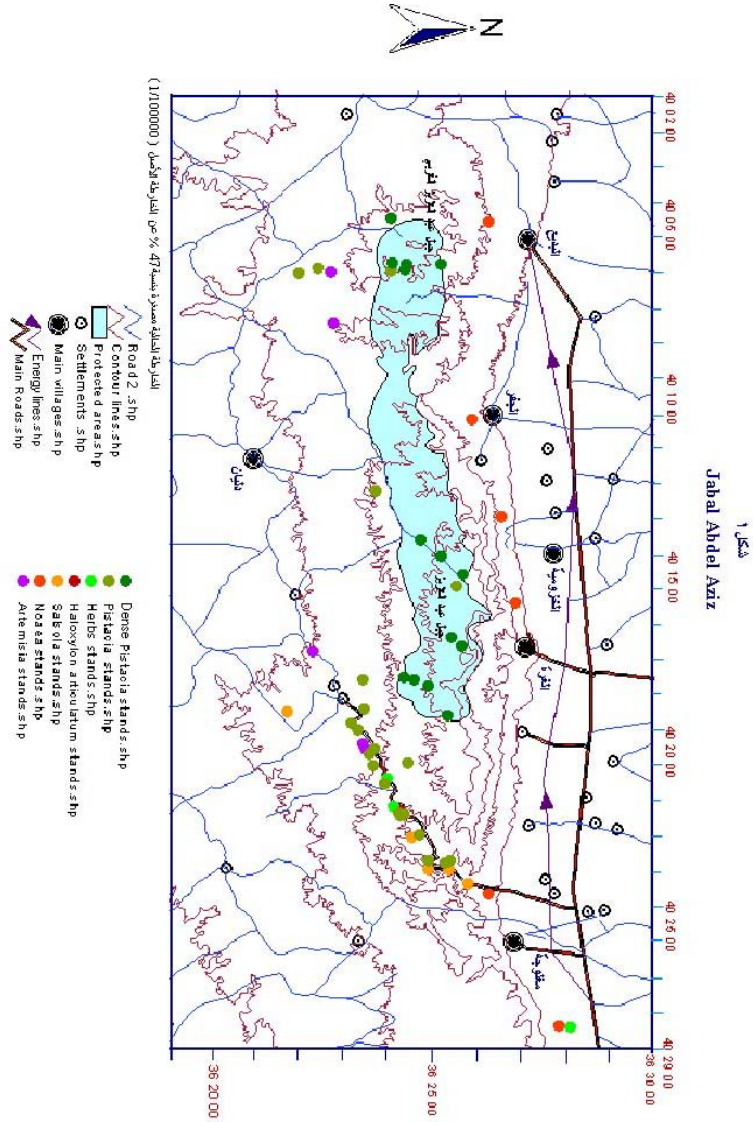
.1

.2

.3

.4

:	.5
:	.6



2001 .1
47 407 2002
. 210

:

232
.(Mouterd , P. 1966,1970,1984)

:

.1
(1984 1970 1966) Mouterd

.2

%61

%57

(Mouterd , P. 1966,1970,1984) 5

:

Isatis tinctoria L., *Geranium libanoticum* Schenk., *Papaver subpiriforme*
Fedde *Ranunculus demissus* DC., *Hyoscyamus niger* L..

(Mouterd, P. 1966,1970,1984) 5
 (-)
 Zohary, M.(1972)
 (Townsend, C.C.& Guest, E.(1985) Flora of Iraq Flora Palaestina
 :
Astragalus gudrunensis Boiss. et Hausskn. ex Boiss., *Trigonella uncinata* Banks et Sol., *Holosteum glutinosum* (M.B) Fisch. Et Mey., *Trachyspermum ammi* (L.) Sprague, *Crocus pallasii* Goldbach.

.(5)

Formatted: Bullets and Numbering

Brassicaceae *Poaceae* *Asteraceae* *Fabaceae*
Liliaceae *Caryophyllaceae*
Boraginaceae *Apiaceae* *Lamiaceae*
Scrophulariaceae *Ranunculaceae* *Papaveraceae*
Campanulaceae
 .(1) *Amaryllidaceae* *Primulaceae*

(1)

<i>Fabaceae</i>	12	49
<i>Asteraceae</i>	27	48
<i>Poaceae</i>	23	42
<i>Brassicaceae</i>	25	36
<i>Caryophyllaceae</i>	12	26
<i>Liliaceae</i>	8	25
<i>Lamiaceae</i>	12	19
<i>Apiaceae</i>	13	20
<i>Boraginaceae</i>	9	14
<i>Papaveraceae</i>	4	12
<i>Ranunculaceae</i>	6	15
<i>Scrophulariaceae</i>	4	11
<i>Rubiaceae</i>	3	6
<i>Chenopodiaceae</i>	4	5
<i>Euphorbiaceae</i>	3	6
<i>Iridaceae</i>	3	5
<i>Geraniaceae</i>	2	4
<i>Cistaceae</i>	1	5
<i>Rosaceae</i>	4	4
<i>Rutaceae</i>	1	4
<i>Valerianaceae</i>	1	4
<i>Hypericaceae</i>	1	4
<i>Dipsacaceae</i>	3	4
<i>Campanulaceae</i>	2	2
<i>Malvaceae</i>	2	2
<i>Primulaceae</i>	2	2
<i>Zygophyllaceae</i>	2	2
<i>Linaceae</i>	1	4
<i>Solanaceae</i>	1	3
<i>Anacardiaceae</i>	1	2
<i>Araceae</i>	1	2
<i>Convolvulaceae</i>	1	2
<i>Plantaginaceae</i>	1	2
<i>Capparidaceae</i>	2	2
<i>Amaryllidaceae</i>	1	1
<i>Cyperaceae</i>	1	1
<i>Fumariaceae</i>	1	1
<i>Gentianaceae</i>	1	1
<i>Moraceae</i>	1	1
<i>Plumbaginaceae</i>	1	1
<i>Salicaceae</i>	1	1
<i>Santalaceae</i>	1	1
<i>Ulmaceae</i>	1	1
<i>Frankeniaceae</i>	1	1
<i>Orobanchaceae</i>	1	1
<i>Thymelaeaceae</i>	1	2
<i>Crassulaceae</i>	1	1
	210	407

2005	(21)		
407)	(84050)	(47	210
	%12.92		%0.45
		3150)	(1998
Townsend, C.C.&)		-	(Guest, E.1985
	(1987)		
		.(2)	

(2)

%12.92	407	3150	
%23.33	210	900	
%36.15	47	130	

%88	(138)	(222)
<i>Pistacia mutica</i> Fisch.et	4	
<i>Salix acmophylla</i>	<i>Pistacia khinjuk</i> Stocks	Mey
	<i>Ulmus canescens</i> Melville	Boiss.
(15)	
)		(

Ficus carica L. 4
Crataegus aronia (L.) Bosc. *Amygdalus orientalis* Mill.
Prunus microcarpa C.A. Mey.
Artemisia herba-alba Asso. ()
Salsola villosa *Noaea mucronata* (Forsk.) Asch.et Schweinf. Del.
683 165
.2001/5/30 %80 ² 100 / 300
158 ² 100/ 160
2001/5/2 %70 614
195
.2001/10/25 %80 ² 100/ 125
Haloxylon ()
Atriplex leucoclada Boiss. *salicornicum* (Moq.) Bunge
Astragalus diphtherites Fenzel *Capparis ovata* Desf.
Astragalus microthamnus Boiss., *Astragalus gossypinoides* Handel-Mazzetti
Linum sulphureum *Thymus syriacus* Boiss. et Hausskn.
.Boiss. et Hausskn
12
Verbascum *Verbascum sinuatum* L. *Michauxia nuda* DC.
Isatis tinctoria L. *palmyrense* Post

Formatted: Bullets and Numbering

(Bold) 141
(407)
%56 (146) - (82)
134

2005 (21)

-)
%79 96 (
-

(3)

()				
%36	146	IT	-	
%20	82	M		
%2	10	SA		
%0.2	1	SD		
%24	96	M-IT	-	
%3	12	IT-SA	-	
%0.2	1	Eu-IT	-	
%0.5	2	Eu-M	-	
%0.2	1	M-SA	-	
%0.2	1	EB-M	-	
%5	20	EB-M-IT	- -	
%1	4	M-IT-SA	- -	
%0.2	1	EB-M-IT-SD	- -	
%0.2	1		-	
%3	13	EN)	
			.(
%4	16	EN		
%100	407			

Mouterd, P. Nouvelle Flore du)
 16 (Liban et de la Syrie Tom I,II,III 1966,1970,1984.
 %4)
 .(%3.22
 . 9 14

Brassica assyriaca

sp.nova

.(4)

(4)

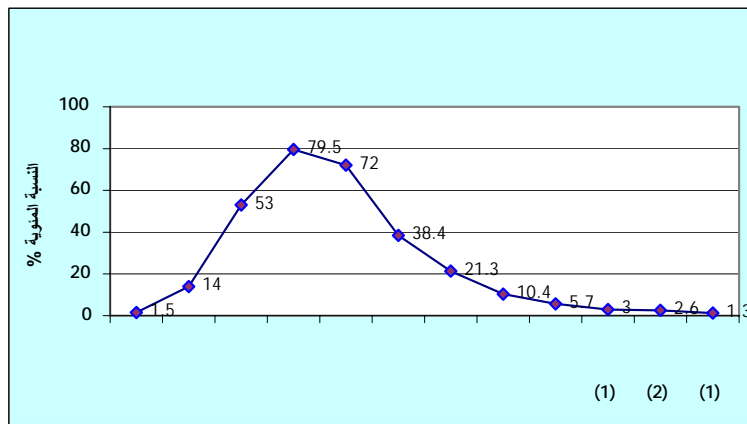
<i>Echinops descendens</i> Hand.- Mazz.	<i>Asteraceae</i>)	
<i>Brassica assyriaca</i> sp.nova	<i>Brassicaceae</i>	.()	
<i>Crambe glaberrima</i> (Bornm.) n.comb.	<i>Brassicaceae</i>)) - () .(
<i>Astragalus chlorostegius</i> Boiss.et Hauskn.	<i>Fabaceae</i>	-)) -(- T4- .(
<i>Astragalus megaloceras</i> Sam.et Eig	<i>Fabaceae</i>	-(-) -()) -() .(

...4

<i>Onobrychis pinnata</i>	<i>Fabaceae</i>	10)	
---------------------------	-----------------	------	--

(Bertol.) Hand.- Mazz.		-) -(- - .(
<i>Crocus macrobolbos</i> Jovet et Gomb.	<i>Iridaceae</i>	-(-) -()	
<i>Satureia pallaryi</i> Thieb.	<i>Lamiaceae</i>	-) -(70-10
<i>Ajuga chamaepitys</i> (L.) Schreb.	<i>Lamiaceae</i>	.	
<i>Allium Karyateini</i> Post	<i>Liliaceae</i>	-()) -() .(-	
<i>Allium pseudophaneranthum</i> Rech.F.	<i>Liliaceae</i>	() .	
<i>Bellevalia densiflora</i> Boiss.	<i>Liliaceae</i>	-() -() -(-) -) -() .() -() -()	
<i>Muscari dinsmorei</i> Rech.fil.	<i>Liliaceae</i>	() .	
<i>Linum chaborasicum</i> sp.nova	<i>Linaceae</i>	.(-)	.(-)
<i>Haplophyllum chaborasicum</i> Boiss et Hausskn.	<i>Rutaceae</i>) (..	
<i>Verbascum porteri</i> Post.	<i>Scrophulariaceae</i>) -) -() .(

.% 2 %53 %72 % 79.5



<i>Ixiolirion tataricum</i> (Pall.) Herb.	Amaryllidaceae		IT(EM)	-
<i>Pistacia khinjuk</i> Stocks	Anacardiaceae		IT	-
<i>Pistacia nutica</i> Fisch.et Mey .	Anacardiaceae		IT	-
<i>Eminium intortum</i> (Banks et Sol.) O.Kuntze	Araceae		EM	-
<i>Eminium spiculatum</i> (Blume) O.Kuntze	Araceae		EM (IT)	-
<i>Achillea aleppica</i> DC.subsp. <i>aleppica</i> .	Asteraceae		IT	-
<i>Achillea biebersteinii</i> Afan.	Asteraceae		IT	-
<i>Achillea falcata</i> L.	Asteraceae		WIT	-
<i>Achillea wilhelmsii</i> C. Koch	Asteraceae		WIT	-
<i>Anthemis aaronsohnii</i> Eig	Asteraceae		ESA	-
<i>Anthemis haussknechtii</i> Boiss . & <i>Reuter</i>	Asteraceae		IT	-
<i>Anthemis pseudocotula</i> Boiss.	Asteraceae		EM-IT	-
<i>Anthemis rascheyana</i> Boiss.	Asteraceae		WIT	
<i>Anthemis scariosa</i> Banks et Sol. in Russell	Asteraceae		IT	-
<i>Artemisia herba - alba</i> Asso	Asteraceae		IT	.(1) -
<i>Carduus australis</i> L.	Asteraceae		WIT(EM)	-
<i>Carthamus oxyacanthus</i> M.Bieb.	Asteraceae		WIT	-
<i>Centaurea balsamitoides</i> Post	Asteraceae		IT	-
<i>Centaurea behen</i> L.	Asteraceae	-	EM-IT	-
<i>Centaurea bruguieriana</i> (DC.) <i>Hand. - Mazz.Subsp. bruguieriana</i>	Asteraceae		IT	
<i>Centaurea handelii</i> Wagenitz.	Asteraceae			
<i>Centaurea rigida</i> Banks et Sol.	Asteraceae	-	WIT	-
<i>Centaurea virgata</i> Lam.	Asteraceae		IT	-
<i>Chardinia orientalis</i> (L.)O.Kuntze.	Asteraceae		IT	-
<i>Cichorium pumilum</i> Jacq.	Asteraceae		M-WIT	-
<i>Cousinia stenocephala</i> Boiss	Asteraceae		IT	-
<i>Cousinia wesheni</i> Post	Asteraceae		IT	-
<i>Crepis aculeata</i> (DC.) Boiss.	Asteraceae		EM	-
<i>Crepis foetida</i> L.	Asteraceae		EB-M-WIT	-
<i>Crepis kotschyana</i> Boiss.	Asteraceae		IT	-
<i>Crepis sancta</i> (L.) Babcock.	Asteraceae		M-WIT-SA	-
<i>Crupina crupinastrum</i> (Moris) Vis.	Asteraceae		M-WIT	-
<i>Cymbolaena griffithii</i> (A.Gray) Wagenitz	Asteraceae		IT	-

<i>Echinops descendens</i> Hand.- Mazz.	Asteraceae			
<i>Echinops viscosus</i> DC.	Asteraceae		EM	-
<i>Filago contracta</i> (Boiss.) Chrtek et Holub.	Asteraceae		WIT(EM)	-
<i>Filago desertorum</i> Pomel.	Asteraceae		SA-WIT	-
<i>Filago pyramidata</i> L.	Asteraceae		M(IT)	-
<i>Garhadiolus hedynois</i> (Fisch. et C.A.Meyer) Jaub.et Spach	Asteraceae		IT	-
<i>Gundelia tornefortii</i> L.	Asteraceae		IT	-
<i>Jurinea mesopotamica</i> Hand.Mazz.	Asteraceae		IT	-
<i>Koelpinia linearis</i> Pallas.	Asteraceae		SA-IT	-
<i>Leontodon laciniatus</i> (Bertol.) Widder ex Bornm.	Asteraceae		SA-WIT	-
<i>Matricaria aurea</i> (L.) Schultz Bip.	Asteraceae		SM-IT	
<i>Onopordum heteracanthum</i> C.A Meyer	Asteraceae		IT	-
<i>Picris kotschy</i> Boiss.	Asteraceae		IT	-
<i>Scariola orientalis</i> (Boiss.) Sojak	Asteraceae		IT	-
<i>Scorzonera judaica</i> Eig.	Asteraceae		IT	-
<i>Scorzonera multiscapa</i> Boiss	Asteraceae		EM	-
<i>Scorzonera papposa</i> DC.	Asteraceae		IT(EM)	-
<i>Serratula cerinthifolia</i> (Sm) Boiss.	Asteraceae		EM-IT	-
<i>Siebera pungens</i> (Lam.) J. Gray	Asteraceae		IT	
<i>Tragopogon longirostris</i> Bisch.ex Schultz Bip.	Asteraceae		EM-WIT	-
<i>Alkanna hirsutissima</i> (Bertol.) A.DC.	Boraginaceae		IT	-
<i>Alkanna kotschyana</i> DC.	Boraginaceae		M-IT	-
<i>Alkanna orientalis</i> (L.) Boiss.	Boraginaceae		EM-IT	-
<i>Anchusa hybrida</i> Ten.	Boraginaceae		M	-
<i>Anchusa strigosa</i> Labill.	Boraginaceae		EM-IT	-
<i>Arnebia decumbens</i> (Vent.) Coss. et Kralik	Boraginaceae		SA-IT	-
<i>Arnebia linarifolia</i> DC.	Boraginaceae		SA-WIT	
<i>Heterocaryum szovitsianum</i> (Fisch et Mey.) A. DC.	Boraginaceae		IT	-
<i>Lithospermum arvense</i> L.	Boraginaceae		EB-M-IT	-
<i>Lithospermum tenuiflorum</i> L.fil.	Boraginaceae		EM-IT	-
<i>Moltkia longiflora</i> (Bertol.) Wettst.	Boraginaceae		IT	-
<i>Onosma aleppica</i> Boiss.	Boraginaceae		IT	-
<i>Rochelia disperma</i> (L.fil.) C.Koch.	Boraginaceae		IT	-
<i>Lappula sessiliflora</i> (Boiss.) Gurke	Boraginaceae		IT	-
<i>Aethionema carneum</i> (Banks et Sol.) Fedtsch.	Brassicaceae		IT	-
<i>Alyssum damascenum</i> Boiss. Et Gaill	Brassicaceae		WIT	-
<i>Alyssum dasycarpum</i> Steph.	Brassicaceae		IT	-
<i>Alyssum szovitsianum</i> Fisch . et Mey.	Brassicaceae		EM-IT	-
<i>Aubrietia parviflora</i> Boiss.	Brassicaceae		IT	

<i>Brassica assyriaca</i> sp.nova	Brassicaceae	-		
<i>Brassica deflexa</i> Boiss.	Brassicaceae		IT	-
<i>Calepina irregularis</i> (Asso.)Thell.	Brassicaceae		M-IT(S.WEB)	-
<i>Cardaria chalepensis</i> (L.) Hand-Mazz.	Brassicaceae		EM	-
<i>Chorispora syriaca</i> Boiss.= <i>Chorispora purpurascens</i> (Banks et Sol.) Eig.	Brassicaceae		WIT	-
<i>Clypeola echinata</i> D.C.	Brassicaceae		WIT	-
<i>Clypeola jonthlaspi</i> L.	Brassicaceae		M-WIT(EB)	-
<i>Crambe alutacea</i> Handel- Mazzetti	Brassicaceae			-
<i>Crambe glaberrima</i> (Bornm.) n.comb.	Brassicaceae			-
<i>Crambe orientalis</i> L.	Brassicaceae		IT	-
<i>Erophila setulosa</i> Boiss. et Bal.	Brassicaceae		IT	-
<i>Erophila verna</i> (L.) E. Meyer.	Brassicaceae		M-IT-EB	-
<i>Eruca vesicaria</i> (L.) Cav.	Brassicaceae		M-IT(SA-EB)	-
<i>Erucaria bornmuelleri</i> O.E.Schulz.	Brassicaceae			
<i>Erucaria hispanica</i> (L.) Druce	Brassicaceae		EM	-
<i>Erysimum crassipes</i> C.A. Mey.	Brassicaceae		IT(M)	-
<i>Euclidium syriacum</i> (L.) R. Br.	Brassicaceae		EU-IT	-
<i>Iberis odorata</i> L.	Brassicaceae		M(IT)	-
<i>Isatis aleppica</i> Scop., 1786	Brassicaceae		EM-IT	-
<i>Isatis tinctoria</i> L.	Brassicaceae		M-IT-EB	-
<i>Malcolmia crenulata</i> (D.C.) Boiss.	Brassicaceae		EM(IT)	-
<i>Matthiola longipetala</i> (Vent.) DC.	Brassicaceae		EM-IT	-
<i>Neslia apiculata</i> Fisch.et.Mey.et Ave-Lall.	Brassicaceae		M-WIT(EB)	-
<i>Rapistrum rugosum</i> (L.) All.	Brassicaceae		M-IT	-
<i>Sinapis alba</i> L.	Brassicaceae		M-IT(EB)	-
<i>Sisymbrium septulatum</i> DC.	Brassicaceae		IT	-
<i>Sisymbrium officinale</i> (L.) Scop.	Brassicaceae		EB-M-IT	-
<i>Sisymbrium orientale</i> L.	Brassicaceae		M-IT(EB)	-
<i>Texiera glastifolia</i> (D.C.) Jaub.et Sp.	Brassicaceae		IT	-
<i>Thlaspi perfoliatum</i> L.	Brassicaceae		M-IT(EB)	-
<i>Torularia torulosa</i> (Desf.) O.E.Schulz.	Brassicaceae		IT	-
<i>Campanula strigosa</i> Banks et Sol.	Campanulaceae		EM-IT	-
<i>Michauxia nuda</i> DC.	Campanulaceae		IT	-
<i>Capparis ovata</i> Desf.	Capparidaceae		EM-IT-SA	-
<i>Cleome glaucescens</i> D.C.	Capparidaceae		IT	-
<i>Buffonia ephedrina</i> Sam.	Caryophyllaceae		IT	-

<i>Dianthus cyri</i> Fisch.et Mey.	Caryophyllaceae		IT(M)	-
<i>Dianthus pachypetalus</i> Stapf	Caryophyllaceae		IT	-
<i>Dianthus strictus</i> Banks et Sol.	Caryophyllaceae		EM(IT)	-
<i>Gypsophila arabica</i> Barkoudah	Caryophyllaceae		WIT(SA)	-
<i>Gypsophila damascena</i> Boiss.	Caryophyllaceae		IT	-
<i>Gypsophila pallida</i> Stapf 1886	Caryophyllaceae			
<i>Gypsophila pilosa</i> Huds.	Caryophyllaceae		IT	-
<i>Habrosia spinuliflora</i> (ser.) Fenzl	Caryophyllaceae		IT	-
<i>Herniaria hirsuta</i> L.	Caryophyllaceae		M-IT-EB	-
<i>Holosteum glutinosum</i> (M.B.) Fisch.et Mey.	Caryophyllaceae		IT	-
<i>Minuartia hybrida</i> (Vill.) Schischk.	Caryophyllaceae		M-IT(EB)	-
<i>Minuartia picta</i> (Sibth.et Sm.) Bormm.	Caryophyllaceae		IT(M-SA)	-
<i>Paronychia kurdica</i> Boiss.	Caryophyllaceae		IT	-
<i>Silene behen</i> L.	Caryophyllaceae		M	-
<i>Silene colorata</i> Poir.	Caryophyllaceae		M	-
<i>Silene coniflora</i> Nees.	Caryophyllaceae		IT(M)	-
<i>Silene conoidea</i> L.	Caryophyllaceae		IT-EM	-
<i>Silene kotschyi</i> Boiss.	Caryophyllaceae		EM	-
<i>Silene linearis</i> Decne.	Caryophyllaceae		ESD(SA)	-
<i>Silene longipetala</i> Vent.	Caryophyllaceae		M(IT)	-
<i>Silene muscipula</i> L.	Caryophyllaceae		M(S.WEU)	-
<i>Silene stenobotrys</i> Boiss. et Hausskn	Caryophyllaceae		EM-IT	-
<i>Spergularia diandra</i> (Guss.) Boiss.	Caryophyllaceae		M-IT-SA	-
<i>Vaccaria pyramidata</i> Medik.	Caryophyllaceae		M(IT-EB)	-
<i>Velezia rigida</i> L.	Caryophyllaceae		EM(IT-EB)	-
<i>Atriplex leucoclada</i> Boiss.	Chenopodiaceae		ESA-IT	-
<i>Haloxylon salicornicum</i> (Moq.) Bunge.	Chenopodiaceae		SA	
<i>Noaea mucronata</i> (Forsk.) Asch.et Schweinf.	Chenopodiaceae		IT(M)	-
<i>Salsola austrani</i> post.	Chenopodiaceae		IT	-
<i>Salsola villosa</i> Del.	Chenopodiaceae		SA-IT	(1) -
<i>Helianthemum aegyptiacum</i> (L.) Mill.	Cistaceae		M-WIT	-
<i>Helianthemum lasiocarpum</i> Desf.ex Jacques et Herincq	Cistaceae		M	-
<i>Helianthemum ledifolium</i> (L.) Mill.	Cistaceae		M(SA, WIT)	-
<i>Helianthemum ledifolium</i> (L.) Mill. Var.microcarpum Coss.ex Wilk.	Cistaceae		M(SA, WIT)	-
<i>Helianthemum salicifolium</i> (L.) Mill.	Cistaceae		M-IT	-
<i>Convolvulus betonicifolius</i> Mill.	Convolvulaceae		EM(IT)	-

<i>Convolvulus reticulatus</i> Choisy	Convolvulaceae		IT	-
<i>Umbilicus intermedius</i> Boiss.	Crassulaceae		EM-WIT	-
<i>Carex stenophylla</i> Wahlenberg	Cyperaceae		IT	-
<i>Cephalaria setosa</i> Boiss. et Hohen.	Dipsacaceae		IT	-
<i>Ptercephalus brevis</i> Coulter	Dipsacaceae		EM-IT	-
<i>Scabiosa argentea</i> L.	Dipsacaceae	-	M-WIT(EB)	-
<i>Scabiosa palaestina</i> L.	Dipsacaceae		EM-IT	-
<i>Andrachne telephoides</i> L.	Euphorbiaceae		M-IT	-
<i>Chrozophora hierosolymitana</i> Spreng.	Euphorbiaceae		S&EM-IT	-
<i>Euphorbia chaborasica</i> Gombault	Euphorbiaceae		IT	-
<i>Euphorbia falcata</i> L.	Euphorbiaceae		M-WIT(EB)	-
<i>Euphorbia helioscopia</i> L.	Euphorbiaceae		EB-M(IT-SD)	-
<i>Euphorbia reuteriana</i> Boiss.	Euphorbiaceae		EM	-
<i>Astragalus ancistrocarpus</i> Boiss . et Hausskn .	Fabaceae		IT	-
<i>Astragalus chlorostegius</i> Boiss.et Hausskn.	Fabaceae			-
<i>Astragalus corrugatus</i> Bertol.	Fabaceae		WIT-SA	-
<i>Astragalus cruciatus</i> Link.	Fabaceae		M-SA(IT)	-
<i>Astragalus dactylocarpus</i> Boiss.	Fabaceae		IT	-
<i>Astragalus diptherites</i> Fenzel	Fabaceae		IT	-
<i>Astragalus erisyphé</i> Eig	Fabaceae		IT	-
<i>Astragalus gossypinoides</i> Handel - Mazzetti	Fabaceae		IT	-
<i>Astragalus gudrunensis</i> Boiss et Hausskn.	Fabaceae			-
<i>Astragalus guttatus</i> Banks et Sol.	Fabaceae		IT	-
<i>Astragalus hamosus</i> L.	Fabaceae		M-IT	-
<i>Astragalus megaloceras</i> Sam.et Eig	Fabaceae			-
<i>Astragalus microthamnus</i> Boiss. et Hausskn.	Fabaceae			-
<i>Astragalus mossulensis</i> Bunge	Fabaceae		IT	-
<i>Astragalus nucleiferus</i> Boiss.	Fabaceae			-
<i>Astragalus platyraphis</i> Fisch.	Fabaceae		IT	-
<i>Astragalus schimperi</i> Boiss.	Fabaceae		SA	-
<i>Astragalus tribuloides</i> Del.	Fabaceae		SA-IT	-
<i>Ervum orientale</i> Boiss.	Fabaceae		EM-IT	-
<i>Hippocrepis unisiliquosa</i> L.	Fabaceae		M-IT	-
<i>Lathyrus cicera</i> L.	Fabaceae		M-IT	-
<i>Lotus gebelia</i> Vent.	Fabaceae		IT(EM)	-
<i>Medicago radiata</i> L.	Fabaceae		IT	-
<i>Medicago rigidula</i> (L.) All.	Fabaceae		M(IT)	-

<i>Onobrychis crista-galli</i> (L.) Lam.	Fabaceae		SA(IT)	-
<i>Onobrychis kotschyana</i> Fenzl.	Fabaceae		IT	-
<i>Onobrychis lanata</i> Boiss.	Fabaceae		IT	-
<i>Onobrychis pinnata</i> (Bertol.) Hand.-Mazz.	Fabaceae			-
<i>Ononis sicula</i> Guss.	Fabaceae		SM-SA-IT	-
<i>Pisum humile</i> Boiss.et Noe= <i>Pisum syriacum</i> (Berg.) Lehm.	Fabaceae		WIT(EM)	-
<i>Trifolium campestre</i> Schreb.	Fabaceae		M(EB-IT)	-
<i>Trifolium cherleri</i> L.	Fabaceae		M(IT)	-
<i>Trifolium dasyurum</i> Presl.	Fabaceae		EM(IT)	-
<i>Trifolium scabrum</i> L.	Fabaceae		M(IT-EB)	-
<i>Trifolium tomentosum</i> L.	Fabaceae		M-WIT-WEB	-
<i>Trigonella astroites</i> Fisch. et Mey.	Fabaceae		IT	-
<i>Trigonella aurantiaca</i> Boiss.	Fabaceae		IT	-
<i>Trigonella caerulea</i> (Bieb.) Halacsy.	Fabaceae		IT	-
<i>Trigonella kotschyana</i> Fenzl.	Fabaceae		EM	-
<i>Trigonella monantha</i> C.A.Mey.	Fabaceae		IT	-
<i>Trigonella monspeliaca</i> L.	Fabaceae		M	-
<i>Trigonella sibthorpii</i> Boiss.	Fabaceae		EM	-
<i>Trigonella spruneriana</i> Boiss.	Fabaceae		EM	-
<i>Trigonella stellata</i> Forssk.	Fabaceae		SA(WIT)	-
<i>Trigonella uncinata</i> Banks & Sol.	Fabaceae		IT	-
<i>Vicia amphicarpa</i> Dorthes.	Fabaceae		M	-
<i>Vicia cuspidata</i> Boiss.	Fabaceae		EM	-
<i>Vicia peregrina</i> L.	Fabaceae		M-IT	-
<i>Vicia sativa</i> L.	Fabaceae		M(IT-EB)	-
<i>Frankenia intermedia</i> D.C.	Frankeniaceae		IT	-
<i>Fumaria parviflora</i> Lam.	Fumariaceae		M-EB-IT	-
<i>Gentiana olivieri</i> Griseb	Gentianaceae		IT	-
<i>Erodium cicutarium</i> (L.) L'Her.	Geraniaceae		EB-M-IT	-
<i>Erodium glaucophyllum</i> (L.) L' Her'	Geraniaceae		SA(WIT)	-
<i>Geranium libanoticum</i> Schenk.	Geraniaceae		EM	-
<i>Geranium rotundifolium</i> L.	Geraniaceae		WEB-M-WIT	-
<i>Hypericum libanoticum</i> N. Robson.	Hypericaceae		EM	-
<i>Hypericum olivieri</i> (Spach) Boiss.	Hypericaceae		IT	-
<i>Hypericum retusum</i> Auch	Hypericaceae		IT	-
<i>Hypericum triquetrifolium</i> Turra	Hypericaceae		EM-IT	-
<i>Crocus cancellatus</i> Herbert	Iridaceae		EM-IT	- -
<i>Crocus macrobolbos</i> Jovet et Gomb.	Iridaceae			-
<i>Crocus pallasii</i> Goldbach	Iridaceae		IT	
<i>Gladiolus aleppicus</i> Boiss .	Iridaceae		IT	-

<i>Gynandrisis sisyrrinchium</i> (L.) Parl.	<i>Iridaceae</i>		M-IT	-
<i>Balotta saxatilis</i> Sieb.ex J.et C. Presl.	<i>Lamiaceae</i>		EM(IT)	-
<i>Lamium aleppicum</i> Boiss. et Hausskn	<i>Lamiaceae</i>		M-IT	
<i>Phlomis bruguieri</i> Desf.	<i>Lamiaceae</i>		IT	-
<i>Salvia palaestina</i> Benth.	<i>Lamiaceae</i>		EM-IT	-
<i>Salvia suffruticosa</i> Montb. et Auch.	<i>Lamiaceae</i>		IT	
<i>Satureia pallaryi</i> Thieb.	<i>Lamiaceae</i>			
<i>Scutellaria cretacea</i> Boiss. et Hausskn.	<i>Lamiaceae</i>		IT	
<i>Sideritis microchlamys</i> (Hand-Mazz.) Bornm	<i>Lamiaceae</i>		IT	-
<i>Teucrium multicaule</i> Montbr. et Auch.	<i>Lamiaceae</i>		IT	
<i>Teucrium polium</i> L.	<i>Lamiaceae</i>		M-IT	-
<i>Thymus syriacus</i> Boiss.	<i>Lamiaceae</i>		EM-IT	-
<i>Ziziphora ' Abd-el-Azizii ' Hand-Mazz.</i>	<i>Lamiaceae</i>			
<i>Ajuga chamaepitys</i> (L.) Schreb.	<i>Lamiaceae</i>			
<i>Ajuga tridactylites</i> Gingins ex Benth.	<i>Lamiaceae</i>		EM-IT	-
<i>Eremostachys macrophylla</i> Montb.et Auch.	<i>Lamiaceae</i>		IT	-
<i>Salvia samuelssonii</i> Rech.fil.	<i>Lamiaceae</i>		EM-WIT	-
<i>Scutellaria tomentosa</i> Bertol.	<i>Lamiaceae</i>		WIT	-
<i>Ziziphora capitata</i> L.	<i>Lamiaceae</i>		M-IT	-
<i>Ziziphora tenuior</i> L. Montb.et Auch	<i>Lamiaceae</i>		IT	-
<i>Allium ampeloprasum</i> L.	<i>Liliaceae</i>		M-IT	-
<i>Allium chloranthum</i> Boiss.	<i>Liliaceae</i>		EM	-
<i>Allium Karyateini</i> Post	<i>Liliaceae</i>			-
<i>Allium laceratum</i> Boiss. et Noe	<i>Liliaceae</i>		IT	
<i>Allium myrianthum</i> Boiss.	<i>Liliaceae</i>		EM	-
<i>Allium pseudophaneranthum</i> Rech.F.	<i>Liliaceae</i>			
<i>Allium sindjarensense</i> Boiss. Et Hausskn.	<i>Liliaceae</i>		IT	-
<i>Allium stamineum</i> Boiss.	<i>Liliaceae</i>		EM-IT	
<i>Bellevalia densiflora</i> Boiss.	<i>Liliaceae</i>			-
<i>Bellevalia flexuosa</i> Boiss.	<i>Liliaceae</i>		EM	-
<i>Bellevalia longipes</i> Post.	<i>Liliaceae</i>		IT	-
<i>Bellevalia trifoliata</i> Ten	<i>Liliaceae</i>		M	-
<i>Colchicum hierosolymitanum</i> Feinbr.	<i>Liliaceae</i>		EM	-
<i>Gagea chlorantha</i> (MB) Schult. fil.	<i>Liliaceae</i>		EM(IT)	-

<i>Gagea circinnata</i> (L.f.) Pascher	Liliaceae		EM-IT	-
				...5
<i>Gagea procera</i> Mout.	Liliaceae			
<i>Lloydia rubroviridis</i> Boiss. et Ky.	Liliaceae		EM	-
<i>Muscari comosum</i> (L.) Mill.	Liliaceae		M	-
<i>Muscari dinsmorei</i> Rech. fil.	Liliaceae			
<i>Muscari longipes</i> Boiss.	Liliaceae		IT	-
<i>Muscari parviflorum</i> Desf.	Liliaceae		M	-
<i>Muscari pinardi</i> Boiss.	Liliaceae		EM	-
<i>Ornithogalum narbonense</i> L.	Liliaceae		M	-
<i>Ornithogalum neurostegium</i> Boiss. et Bl. 1884	Liliaceae		EM-IT	-
<i>Tulipa montana</i> Lindley.	Liliaceae		EM-IT	-
<i>Linum chaborasicum</i> sp. nova	Linaceae			
<i>Linum mucronatum</i> , ssp. orientale (Boiss.) Davis.	Linaceae		IT	-
<i>Linum mucronatum</i> Bertol., ssp. armenum (Bordz.) Davis.	Linaceae	-	IT	-
<i>Linum sulphureum</i> Boiss. et Hausskn	Linaceae		IT	-
<i>Alcea rufescens</i> Boiss.	Malvaceae		SA	-
<i>Malva aegyptia</i> L.	Malvaceae		IT	-
<i>Ficus carica</i> L. Var. <i>rupestris</i> Hausskn.	Moraceae		M-IT	
<i>Orobanche mutelii</i> F. W. Schultz.	Orobanchaceae		M-IT	-
<i>Glaucium corniculatum</i> (L.) J.H. Rudolph.	Papaveraceae		M-IT(EB)	-
<i>Glaucium grandiflorum</i> Boiss. et Huet	Papaveraceae		IT	-
<i>Hypecoum imberbe</i> Sibth. et Sm.	Papaveraceae		M(IT)	-
<i>Hypecoum pendulum</i> L.	Papaveraceae		M-IT	-
<i>Papaver argemone</i> L.	Papaveraceae		M(IT-EB)	-
<i>Papaver glaucum</i> Boiss. et Hausskn	Papaveraceae		IT	-
<i>Papaver polytrichum</i> Boiss. et Ky	Papaveraceae		EM	
<i>Papaver rogersii</i> Exell.	Papaveraceae			
<i>Papaver subpiriforme</i> Fedde.	Papaveraceae	-	EM	
<i>Papaver syriacum</i> Boiss.	Papaveraceae		EM	-
<i>Roemeria hybrida</i> (L.) D.C.	Papaveraceae		M-IT	-
<i>Roemeria refracta</i> (Stev.) D.C.	Papaveraceae		IT	
<i>Plantago afra</i> L.	Plantaginaceae		M-IT	-
<i>Plantago ovata</i> Forssk.	Plantaginaceae	-	SA-WIT	-
<i>Plumbago europaea</i> L.	Plumbaginaceae		M-IT	-
<i>Aegilops biuncialis</i> Vis.	Poaceae		M(IT)	-
<i>Aegilops columnaris</i> Zhuk.	Poaceae		IT	-

<i>Aegilops crassa</i> Boiss.	Poaceae		IT	-
				...5
<i>Aegilops juvenalis</i> Thell.	Poaceae		IT	-
<i>Aegilops ovata</i> L.	Poaceae		M	-
<i>Aegilops speltoides</i> Tausch	Poaceae		EM(IT)	-
<i>Aegilops triaristata</i> Wild	Poaceae		M	-
<i>Aegilops triuncialis</i> L.	Poaceae		M-WIT	-
<i>Avena barbata</i> Potter (= <i>A. alba</i> Vahl)	Poaceae		M-IT(EB)	-
<i>Avena sterilis</i> L.	Poaceae		M(IT)	-
<i>Boissiera squarrosa</i> (Banks et Sol) Nev.	Poaceae		IT	-
<i>Bromus danthoniae</i> Trin.	Poaceae		IT	-
<i>Bromus flabellatus</i> (Hack.) Boiss.	Poaceae		EM	-
<i>Bromus lanceolatus</i> Roth. <i>Ssp. macrostachys</i>	Poaceae		M-IT	-
<i>Bromus rigidus</i> Roth.	Poaceae		M(EB-IT)	-
<i>Bromus rubens</i> L.	Poaceae		M-IT	-
<i>Bromus tectorum</i> L.	Poaceae		M-IT-EB	-
<i>Cynosurus effusus</i> Link	Poaceae		M(IT)	-
<i>Echinaria capitata</i> (L.) Desf.	Poaceae		M(IT)	-
<i>Eremopyrum buonapartis</i> (Spreng.) Nevski.	Poaceae		IT	-
<i>Heterantherium piliferum</i> (B. et S.) Hochstt.	Poaceae		IT	-
<i>Hordeum bulbosum</i> L.	Poaceae		M-IT	-
<i>Hordeum leporinum</i> Link.	Poaceae		M-IT	-
<i>Hordeum spontaneum</i> C. Koch	Poaceae		EM-IT	-
<i>Koeleria phleoides</i> (Vill.) Pers.	Poaceae		M-IT(EB-SD)	-
<i>Lolium perenne</i> L.	Poaceae		EB-M-IT	-
<i>Lolium rigidum</i> Gaud.	Poaceae		M-IT(EB)	-
<i>Nardurus maritimus</i> (L.) Janch.	Poaceae		M-IT(EB)	-
<i>Nardurus orientalis</i> Boiss.	Poaceae		IT	-
<i>Phleum boissieri</i> Bornmüller	Poaceae		EM	-
<i>Poa sinaica</i> Steud.	Poaceae		IT	-
<i>Psilurus incurvus</i> (Gouan) Schinz et Thell.	Poaceae		M-IT	-
<i>Rhizocephalus orientalis</i> Boiss.	Poaceae		IT	-
<i>Schismus arabicus</i> Nees.	Poaceae		M-IT	-
<i>Stipa barbata</i> Desf.	Poaceae		M-IT	-
<i>Stipa fontanesii</i> Parl.	Poaceae		M-IT	-
<i>Taeniatherum crinitum</i> (Schreb.) Nevski	Poaceae		IT	-
<i>Trachymia distachya</i> (L.) Link.	Poaceae		M-IT(SD)	-
<i>Trisetaria koelerioides</i> (Bornm. Et Hack.) Melderis	Poaceae		EM	-
<i>Triticum thaouadar</i> Reut.	Poaceae		EM-IT	-

<i>Vulpia ciliata</i> (Pers.) Link.	Poaceae		M-IT	-
				...5
<i>Vulpia myuros</i> (L.) C.C. Gmel.var. <i>deserti</i>	Poaceae		M-IT(EB-Tr)	-
<i>Androsace maxima</i> L.	Primulaceae		M-IT(EB)	-
<i>Asterolinon linum - stellatum</i> (L.) DUBY.	Primulaceae		M-IT	-
<i>Adonis aestivalis</i> L.	Ranunculaceae		M-IT-EB	-
<i>Adonis annua</i> L.	Ranunculaceae		M(EB)	-
<i>Ceratocephalus falcatus</i> (L.) Pers.	Ranunculaceae		EM-IT(EB)	-
<i>Consolida flava</i> (D.C.) Schrod.	Ranunculaceae		ESA	-
<i>Consolida rugulosa</i> (Boiss.) Schrod.	Ranunculaceae		IT	-
<i>Consolida Tomentosa</i> (Aucher ex Boiss.) Schrod	Ranunculaceae			-
<i>Delphinium ihaburense</i> Boiss.	Ranunculaceae		EM	
<i>Delphinium ihaburense</i> Boiss.var. <i>salmonium</i> (Mout.)n.comb.	Ranunculaceae		EM	
<i>Nigella arvensis</i> L.	Ranunculaceae		EB-M-WIT	-
<i>Nigella assyriaca</i> Boiss.	Ranunculaceae			-
<i>Nigella unguicularis</i> (Lam.) Spenn.	Ranunculaceae		EM	-
<i>Ranunculus asiaticus</i> L.	Ranunculaceae		M(IT)	-
<i>Ranunculus demissus</i> DC.	Ranunculaceae		M	-
<i>Ranunculus macrorhynchus</i> Boiss.	Ranunculaceae		IT	-
<i>Ranunculus oxyspermus</i> M.Bieb.	Ranunculaceae		WIT	-
<i>Amygdalus orientalis</i> Mill.	Rosaceae		IT	-
<i>Crataegus aronia</i> (L.) Bosc.	Rosaceae		EM-WIT	-
<i>Poterium gaillardoti</i> Boiss.	Rosaceae		EM	-
<i>Prunus microcarpa</i> C.A. Mey.	Rosaceae		M-WIT	-
<i>Callipeltis aperta</i> Boiss.	Rubiaceae		WIT-ESA	-
<i>Callipeltis cucullaris</i> (L.) Rothm.	Rubiaceae		WIT-SA	-
<i>Crucianella ciliata</i> Lam.	Rubiaceae		IT	-
<i>Galium aparine</i> L.	Rubiaceae		EB-M-IT	-
<i>Galium cassium</i> Boiss.	Rubiaceae		EM	-
<i>Galium setaceum</i> Lam.Subsp. <i>decaisnei</i> (Boiss.) Ehrend.	Rubiaceae		IT	-
<i>Haplophyllum buxbaumii</i> (Poir.)G.Donf.	Rutaceae		M-IT	-
<i>Haplophyllum chaborasium</i> Boiss et Hausskn.	Rutaceae			-
<i>Haplophyllum filifolium</i> Spach.	Rutaceae		IT	-
<i>Haplophyllum tuberculatum</i> (Forssk.) Ad.Juss.f. <i>longifolium</i>	Rutaceae		SA	
<i>Salix acmophylla</i> Boiss.	Salicaceae		EM-IT	-
<i>Thesium humile</i> Vahl.	Santalaceae		M	-
<i>Linaria chalapensis</i> (L.) Miller.	Scrophulariaceae		NM-IT	-

<i>Linaria pelisseriana</i> (L.) Miller.	Scrophulariaceae		M(WEU)	-
				...5
<i>Linaria persica</i> Chav.	Scrophulariaceae		WIT	-
<i>Parentucellia latifolia</i> (L.) Caruel.	Scrophulariaceae		M-IT	-
<i>Scrophularia decipiens</i> Boiss.	Scrophulariaceae		EM-IT	-
<i>Scrophularia xylorrhiza</i> Boiss. et Hausskn.	Scrophulariaceae		IT	-
<i>Verbascum alepense</i> Benth in DC.	Scrophulariaceae	-	IT	-
<i>Verbascum assureense</i> Bornm. et Hand.- Mazz.	Scrophulariaceae		IT	-
<i>Verbascum palmyrense</i> Post.	Scrophulariaceae			-
<i>Verbascum porteri</i> Post.	Scrophulariaceae			-
<i>Verbascum sinuatum</i> L.	Scrophulariaceae		M-IT	-
<i>Hyoscyamus aureus</i> L.	Solanaceae		EM-IT	-
<i>Hyoscyamus niger</i> L.	Solanaceae		Eu-M	-
<i>Hyoscyamus reticulatus</i> L.	Solanaceae	-	IT	-
<i>Lygia passerina</i> (L.) Fasano.	Thymelaeaceae		EB-M-IT	-
<i>Lygia pubescens</i> (Guss.) C.A.Mey.	Thymelaeaceae		WIT(M)	-
<i>Ulmus canescens</i> Melville	Ulmaceae		N&EM	-
<i>Artemisia squamata</i> L.	Apiaceae		EM	-
<i>Bupleurum aleppicum</i> Boiss.	Apiaceae			-
<i>Bupleurum gerardii</i> All. 1774.	Apiaceae		M-WIT- S&WEB	-
<i>Bupleurum lancifolium</i> Hornem.	Apiaceae		M-IT	-
<i>Bupleurum papillosum</i> D.C.	Apiaceae		IT	-
<i>Daucus guttatus</i> Sm.in Sibth.et Sm.	Apiaceae		NM	-
<i>Eryngium campestre</i> L.	Apiaceae		Eu-M	-
<i>Eryngium glomeratum</i> Lam.	Apiaceae		EM	-
<i>Eryngium pyramidale</i> Boiss . et Hausskn .	Apiaceae		IT	-
<i>Ferulago macrocarpa</i> (Fenzl) Boiss.	Apiaceae		IT	-
<i>Hippomarathrum scabrum</i> (Fenzl) Boiss .	Apiaceae		IT	-
<i>Oliveria decumbens</i> Vent.	Apiaceae		IT	-
<i>Pimpinella cretica</i> Poir.	Apiaceae		EM	-
<i>Pimpinella eriocarpa</i> Banks et Sol.	Apiaceae		IT	-
<i>Scandix pecten - veneris</i> L.	Apiaceae		EB-M-IT	-
<i>Scandix stellata</i> Banks et Sol.	Apiaceae		IT(M-S.WEB)	-
<i>Smyrniolum cordifolium</i> Boiss	Apiaceae		IT	-
<i>Torilis tenella</i> (Del.) Reichb.	Apiaceae		EM-IT	-

<i>Trachyspermum ammi</i> (L.) Sprague.	Apiaceae			
<i>Turgenia latifolia</i> (L.) Hoffm.	Apiaceae		M-IT-EB	-
<i>Valerianella coronata</i> (L.) DC.	Valerianaceae		M-IT-EB	-
<i>Valerianella kotschy</i> Boiss.	Valerianaceae		IT	-
<i>Valerianella pumila</i> (L.) DC.	Valerianaceae		M-IT	-
<i>Valerianella vesicaria</i> (L.) Moench.	Valerianaceae		EM-IT	-
<i>Fagonia bruguieri</i> D.C.	Zygophyllaceae		SA(IT)	
<i>Tribulus terrestris</i> L.	Zygophyllaceae		EB-M-IT-SD and other regions	

Irano-Turanian :IT Mediterranean :M
 Euro-Siberian - :EB Saharo-Arabian - :SA
 Europe :Eu Tropical :Tr
 :S :N :W :E Sudanian :SD

:
 .1
 .2
 : .3
Pistacia khinjuk Stock *Pistacia atlantica* Desf.
Ficus carica L. *Crataegus aronia* (L.)Bosc.
 : *Amygdalus orientalis* Mill.
Aegilops *Hordeum bulbosum* L. *Hordeum spontaneum* C.Koch
Aegilops columnaris *Aegilops crassa* Boiss. *triaristata* Willd
Aegilops *Aegilops ovata* L. *Aegilops juvenalis* Thell. Zhuk.

-
- Ervum orientale* Boiss. *Aegilops speltoides* Tausch. *triuncialis* L.
Vicia amphicarpa Dorthes :
) *Medicago radiata* L. *Medicago rigidula* (L.) All.
 .(1998 .4
- Mischauxia nuda* DC. .5
- .6
Trigonella caerulea (Bieb.) Halacsy. *Trigonella kotschyi* Fenzl
 .*Lotus gebelia* Vent *Trigonella monantha* C.A.Mey. .7
- Bromus danthoniae* Trin. *Avena sterilis* L.:
Stipa fontanesii Parl. *Bromus flabellatus* (Hack.) Boiss.
Malcolmia crenulata (D.C.) Boiss. *Astragalus tribuloides* Del.
Brassica deflexa Boiss. *Alyssum damascenum* Boiss. Et Gaill.
Helianthemum ledifolium (L.) Mill. *Gypsophila arabica* Barkoudah
Hypericum Lathyrus cicera L. *Astragalus diptherites* Fenzl
Alcea Ziziphora ' Abd-el-Azizii ' Hand. Mazz. retusum Auch
Papaver subpiriforme Hypocoum pendulum L. *rufescens* Boiss.
Linum mucronatum , ssp. *Papaver syriacum* Boiss. Fedde.
Trifolium Dianthus pachypetalus Stapf *orientale* (Boiss.) Davis.
.dasyurum Presl.

REFERENCES

Formatted: Bullets and Numbering

Formatted: Bullets and Numbering

Formatted: Bullets and Numbering

Formatted: Bullets and Numbering

Formatted: Bullets and Numbering

- 11 / 16-11
- 1995 /9/7-5
- 1991
- 1998
- 1981
- 1994
- 2000
- 2002
- Fujita, H. (1993) Natural Resource Conservation and Management in Northeastern Syria (Jabal Abdel Aziz – Hassakeh). Annual Report ICARDA 1993.p 163.
- Mouterd, P. S.J. (1966, 1970, 1984). Nouvelle Flore du Liban et de la Syrie. Tom I, II, III. Dar el-Machreq ed, Beyrouth, Liban.
- Townsend, C.C., Guest, E. (1985). Flora of Iraq. Ministry of Agriculture and Agrarian Reform. Republic of Iraq. Baghdad.
- Zohary, M. (1972). Flora Palaestina.